

细狭纵线，毛大部黄色，仅沿正中和前部混有棕色毛；颜被黄色毛，中突较大。复眼被毛。触角棕黄色，基部2节色较淡；芒短，基部棕黄色，端部棕褐色。中胸背板亮黑或棕黑色至古铜色，具光泽，两侧黄色纵条宽而明显；小盾片基半部棕至棕褐色，端半部黄至棕黄色，被棕褐色至黑色毛，基部及侧缘被少数黄色毛；侧板棕黑色，前气门下方、中侧片大部、翅侧片前部、腹侧片上部及侧背片均具黄斑。腹部以第2节背板端部最宽，黑色，第2-4背板各具黄色至棕黄色横带，横带中间断裂，第4背板后缘黄色。足黄色，仅基节与转节棕褐色至黑色，跗节棕黄色；有时后足色较深，后足胫节具不明显黑环。

雌性 腹部各背板横带中间不断裂，第2背板紧靠前缘为1对较宽横斑；第3、4背板横带宽约为背板长之半，以两侧稍宽，并达背板侧缘；第5背板前缘具呈三角形的黄斑，斑内端几乎相接，第4、5背板后缘黄色。

共检查8号标本：

黑龙江(山河屯，1970.VII.11，1个)、陕西(留坝，1500-1650m，1998.VII.21-22，4个；宁陕，1580m，1998.VII.27，1个)、甘肃(康县，1450-1650m，1998.VII.14-15，2个)。

分布 黑龙江、陕西、甘肃；原苏联(远东)，日本。



图 137 札幌黄斑食蚜蝇 *Xanthogramma sapporense* Matsumura ♀
腹部 (背面观) (abdomen in dorsal view)

我国有记载而未见标本的种类：

(195) 阿里山黄斑食蚜蝇 *Xanthogramma arisanica* Shiraki, 1930 (图 138)

Xanthogramma arisanica Shiraki, 1930: 405-408; Knutson *et al.*, 1975: 320.

体长 9-10.5mm。

雌性 头顶青铜黑色；额 1/3 于头宽，亮橙黄色至橙红色，中部具褐色纵条纹；颜亮腊黄色。触角红黄色；第 3 节几乎与基部两节等长；芒与触角等长，基半部很粗，全黑褐色。中胸背板污黑色，中部绿灰色或青铜色宽，具 2 条狭的黑色纵纹，从前缘至盾沟后缘，两侧具很宽的橙黄色侧条，翅基黑色狭；背板毛亮黄褐色；小盾片基部黑色，两侧黄色，翅后胛密被黑毛；小盾片很大，亮橙黄色，具 1 明显的中等大小的褐色狭斑，小盾片被黑色长毛；侧板亮黄色，被白粉被和亮黄色短毛，中侧片前 1 黑褐色横带。腹部污黑色，基部黑褐色；第 2-5 节近前缘各具宽的橙色横带；第 1 横带最宽，中部明显中断，前侧很斜；第 2、3 横带几乎等宽，中部不凹入，但第 3 横带略狭于前面，后缘近前面凸起；腹背毛中等长，黑色，基部两侧毛长，黄色。足橙黄色，跗节、后足腿节端半部和后足腿节黑色；毛亮黄色，黑色部分和前足腿节外侧毛黑色。翅透明或略灰色。腋瓣橙黄色，缘毛黑色。平衡棒柠檬黄色。

雄性 额中条纹为不明显红褐色。腹部第 2 横带在后缘中部呈角形弯曲，第 3 横带略弯曲。(摘译自 Shiraki, 1930)

分布 中国台湾。

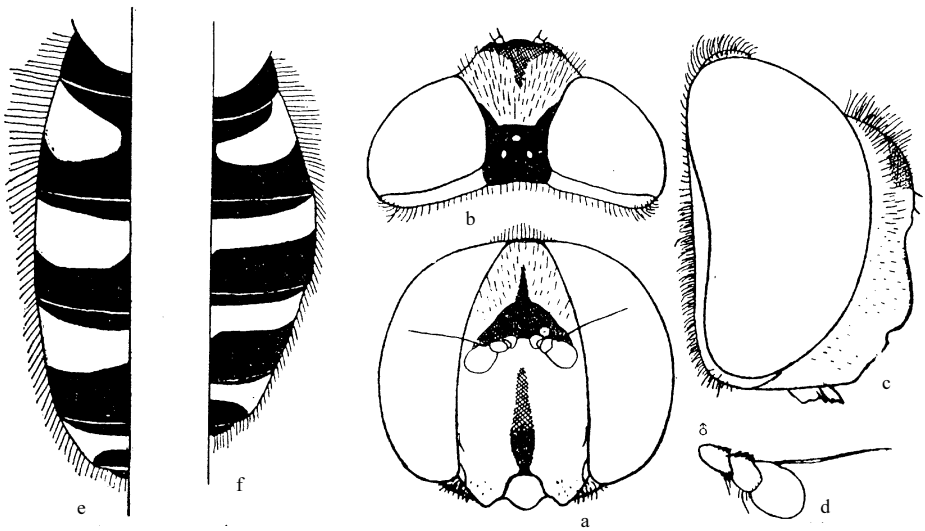


图 138 阿里山黄斑食蚜蝇 *Xanthogramma arisanica* Shiraki (仿 Shiraki, 1930)

a. 头 (正面观) (head in frontal view) ♀ b. 头 (背面观) (dorsal view of head) ♀ c. 头 (侧面观) (head in lateral view) ♂
d. 触角 (antenna) ♂ e. 腹部 (背面观) (abdomen in dorsal view) ♂ f. 腹部 (背面观) (abdomen in dorsal view) ♀

(196) 烟翅黄斑食蚜蝇 *Xanthogramma fumipenne* Matsumura, 1916

Xanthogramma fumipenne Matsumura, 1916: 29; Shiraki, 1930: 408-410; Knutson *et al.*, 1975: 320.